

# Accompagnement des ENS sur un parcours de type « Ségur »

Septembre 2024





## Objectifs généraux du parcours

L'objectif du programme Ségur Numérique est de :

- **Généraliser** le partage fluide et sécurisé des données de santé entre professionnels de santé et avec l'utilisateur
- **Renforcer** la sécurité de la donnée
- **Développer** l'interopérabilité des systèmes d'information de santé pour mieux prévenir et mieux soigner



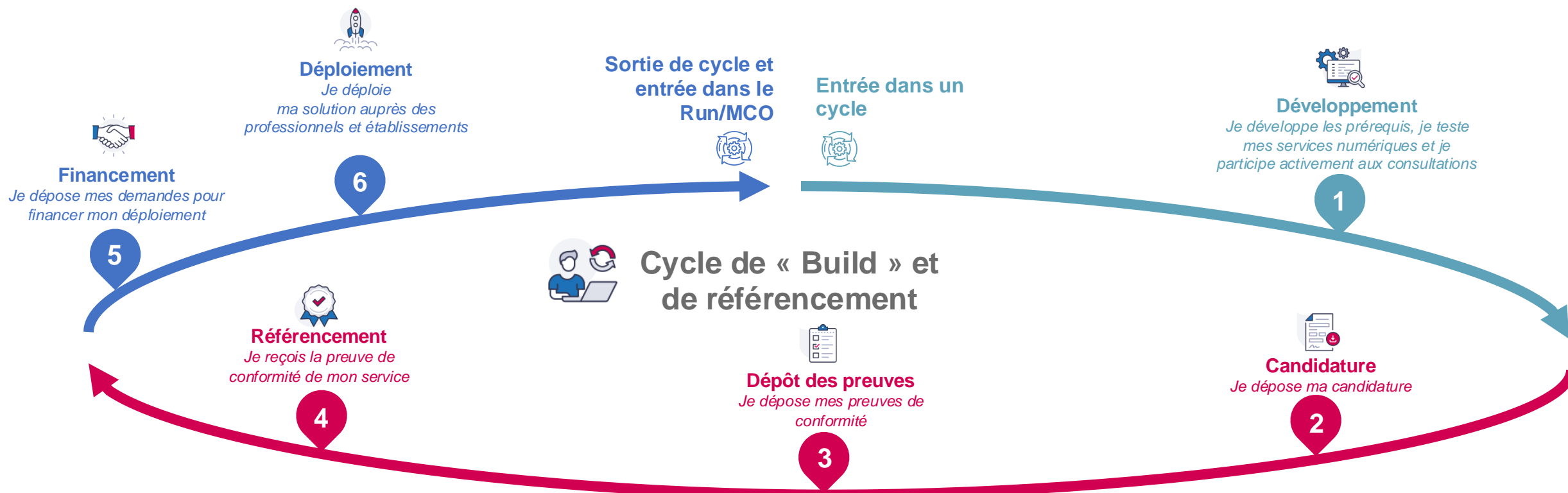
### Qu'est-ce que le « **Référencement Ségur** » ?

Le programme Ségur du Numérique en Santé permet aux ENS de **faire référencer leurs solutions** afin d'équiper les établissements et les professionnels de santé, et dans certains cas d'être éligibles à un **financement SONS** du déploiement de leur solution par l'Etat.

Ce référencement s'articule autour de **plusieurs couloirs métiers**, pour lesquels les ENS sont invités à répondre à un ou plusieurs des **dossiers de spécifications de référencement** (DSR) applicables à leur solution, qui recensent les exigences auxquelles les solutions doivent se conformer.

Après une première vague, les candidatures pour la « **Vague 2** » du Ségur ouvrent en 2024 et permettent de faire référencer les solutions au travers des **guichets dédiés**.

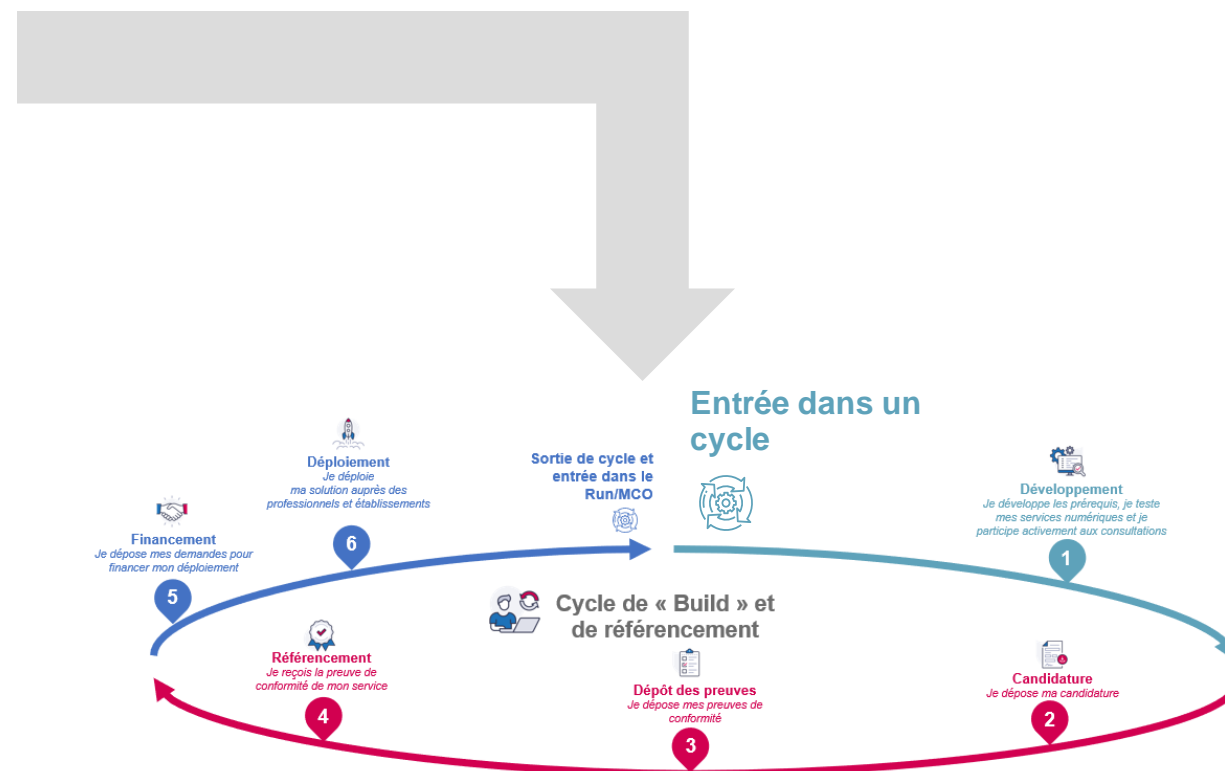
# Vue globale : mon parcours Ségur en tant qu'ENS



# Focus : les entrées possibles dans un cycle

## Conditions d'entrée

- 1 Je développe mon **produit initial** ; je rentre donc dans un premier cycle de « Build » et de référencement.
- 2 Je réalise une **montée de version majeure** du produit ; je dois à nouveau effectuer le dépôt de preuves après lancement d'un nouveau cycle.
- 3 Les **référentiels évoluent** ; je dois à nouveau effectuer le dépôt de preuves après lancement d'un nouveau cycle.
- 4 Un **audit a posteriori** rend compte de manquements ; je dois à nouveau effectuer le dépôt de preuves après lancement d'un nouveau cycle.



# Mon parcours : les ressources utiles



Un accompagnement offert par les opérateurs aux ENS tout au long de leur parcours



## Orientation et développement



**Comprendre le Ségur du Numérique en Santé** –  
[Présentation du programme](#) & [Document descriptif](#)



**Comprendre les prérequis** – [Mon Parcours Guidé – G NIUS](#)



**S'informer sur les couloirs de la Vague 2** –  
[Référencement Ségur](#)



**Retrouver toutes les ressources Ségur par couloir** –  
[Toutes les ressources Ségur](#)



**Se connecter à son Espace Authentifié** – [Connexion](#)



**Se former sur la e-santé** – [Plateforme Formation](#)



**Comprendre les prérequis (DMP, INSi, appli carte Vitale, ordonnance numérique)**



**Prendre connaissance des tests et de la procédure d'homologation** – [Site du CNDA](#)



**S'informer sur le financement Ségur** – [Site de l'ASP](#)



## Préparation et suivi de candidature



[Plateforme Convergence](#)



[Espace Industriels GIE  
SESAM-Vitale](#)



[Espace personnel CNDA](#)



[Portail Ségur Numérique](#)



## Support et accompagnement



[Portail Industriels de l'ANS](#)  
• [FAQ](#)



[Formulaire de contact](#)



[Espace Industriels du GIE  
SESAM-Vitale](#)



[Portail IRIS  
du GIE SESAM-Vitale](#)



[Espace Authentifié \(EA\)](#)  
• [Formulaire de contact Ségur](#)  
• [Contact de mon référent Ségur](#)



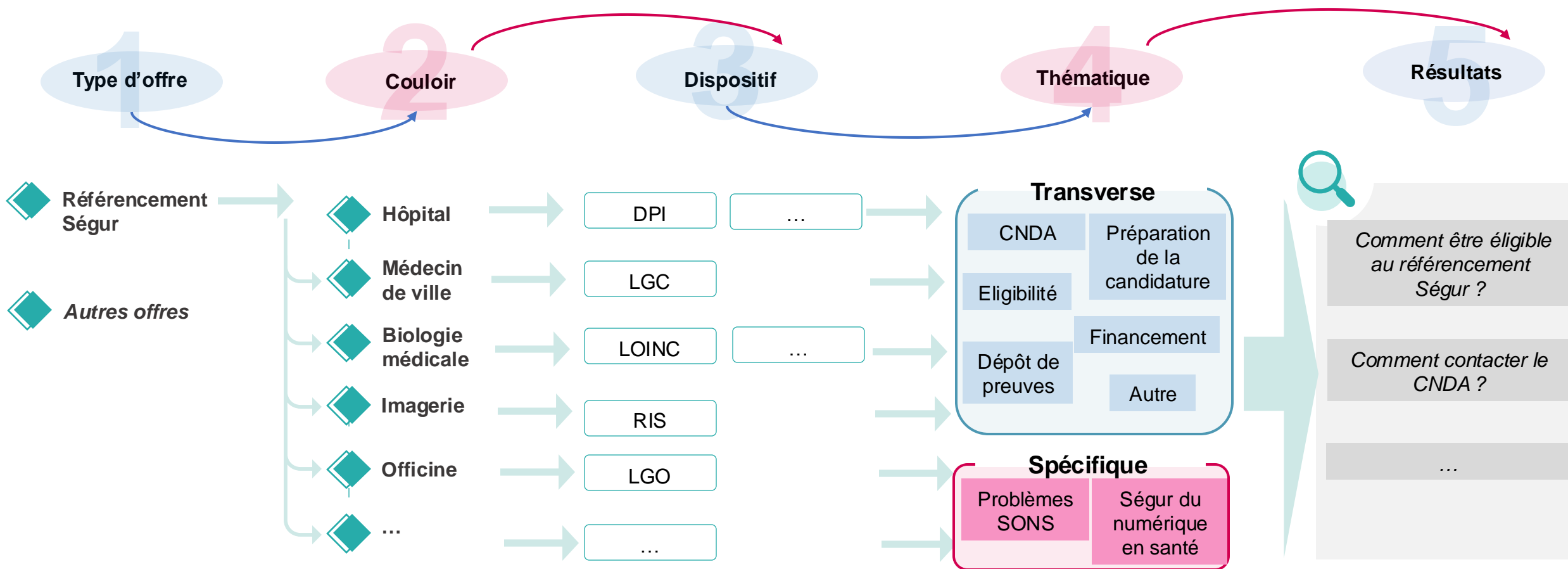
[FAQ de l'ASP](#)



[Formulaire de contact  
de l'ASP](#)

# Zoom sur la FAQ du Portail Industriels de l'ANS

La FAQ industriels permet à chaque ENS de se renseigner sur le référencement Ségur en fonction du **couloir**, du **dispositif** et la **thématique** recherchés par l'ENS. Une FAQ adaptée en fonction du profil de l'entreprise lui sera ensuite affichée en fonction des réponses aux questions précédentes.



# Différences de parcours selon le type d'ENS



## 1. Mono-éditeur

(il s'agit de la majorité des cas)

1<sup>er</sup> parcours : ma solution n'a **jamais** été référencée Ségur, et je souhaite réaliser un référencement dans le cadre de la Vague 2 → **je suis toutes les étapes du parcours commun proposé**

2<sup>ème</sup> parcours : ma solution a **déjà** été référencée Ségur, et je souhaite être référencé dans le cadre de la Vague 2 → **seules les preuves critiques doivent être redéposées**



## 2. Groupement

J'ai X solutions, mais ne souhaite pas déposer X fois le même dossier pour chaque solution, notamment au niveau des preuves transversales → **j'attends que l'équipe référencement Ségur analyse mon dépôt de dossier administratif de la candidature et demande des modifications sur le périmètre de ma solution si nécessaire.**



## 3. Marque blanche

*Je reprends à mon compte un service ou produit référencé Ségur conçu par une ENS*

1<sup>er</sup> parcours : le logiciel est repris sans modification (contrat de licence) mais sous un autre nom → **le référencement est hérité, donc aucune action à mener**

2<sup>ème</sup> parcours : le logiciel est intégré avec des modifications → **nouvelle vérification d'une partie des preuves**



L'ENS doit bien identifier dans quel cas elle se situe afin d'identifier le **parcours associé**, ce qui facilitera sa candidature au référencement Ségur Vague 2.

*Etapes transverses*



**Orientation**

*Je comprends mon  
positionnement et je m'oriente*

1



**Participation**

*Je participe activement aux  
concertations*

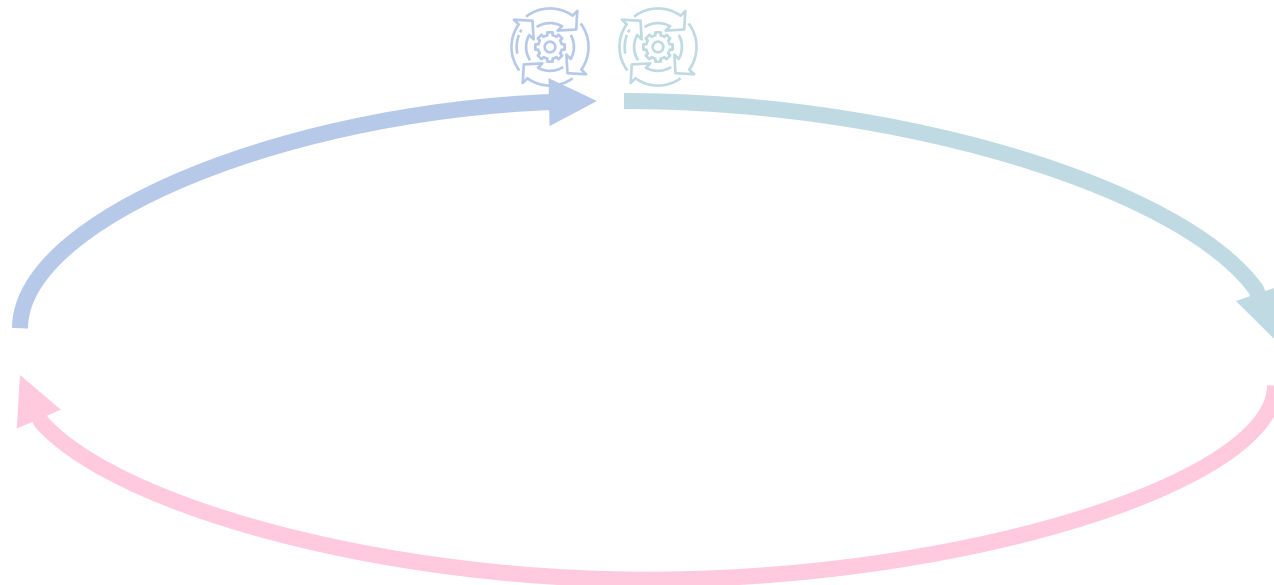
2



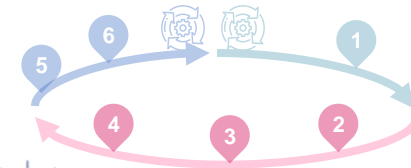
**Suivi & MCO**

*Je suis accompagné  
et je maintiens mon produit*

3







# Etape A : Orientation

**A1**



Je souhaite connaître les informations relatives à mon parcours Ségur, ouvrant à un financement ou non



Je me rends sur le portail [Portail Industriels](#) de l'ANS, [m'inscris à Industriels Santé Connect \(iSC\)](#), ouvre mon compte sur [l'Espace Authentifié](#) et complète mon profil.



## Portail Industriels

Appui aux ENS à se conformer aux référencements nationaux et aux exigences réglementaires



## Espace Authentifié (EA)

Accès aux services en ligne de l'ANS via une plateforme sécurisée.

**A2**



Je souhaite me renseigner davantage sur les étapes à suivre et savoir si je suis éligible à un référencement voire un financement



Je me rends sur la plateforme [G\\_NIUS](#) de l'ANS pour consulter le parcours guidé de référencement et de financement Ségur Numérique



## Plateforme G\_NIUS

Orientation et information sur les dispositifs en place pour aider au développement du numérique en santé

**A3**



J'ai pris connaissance des modalités de référencement et souhaite me former sur différents sujets de e-santé liés au référencement Ségur

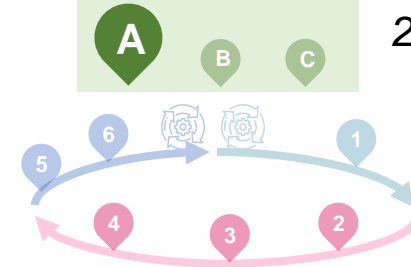


Je me rends sur la plateforme [Formation](#) de l'ANS.



## Plateforme Formation

Mise à disposition de modules de formation en e-learning sur des thématiques clés de la e-santé



# Etape A : Orientation

## A4



J'ai pris connaissance des sujets qui m'intéressent, et souhaite me renseigner plus en détails sur les prérequis au référencement Ségur



Je me renseigne sur les prérequis nécessaires sur [l'espace industriels du GIE SESAM-Vitale](#), et sur les certifications sur le [site du CNDA](#), où je peux compléter un [formulaire de contact](#).



### Portail Industriels

Appui aux ENS à se conformer aux référencements nationaux et exigences réglementaires.



### Site du GIE SESAM-Vitale

Informations sur les prérequis (DMP, INSi, Ordonnance Numérique, appli carte Vitale)



### Site du CNDA

Informations sur les certifications.

## A5



J'ai pris connaissance des modalités de référencement, souhaite évaluer ma solution et confirmer mon entrée dans un parcours Ségur



Je me rends sur la plateforme [Convergence](#) de l'ANS afin d'autoévaluer ma solution à la [Doctrine du Numérique en Santé](#) et confirmer mon éligibilité à un référencement Ségur

### Plateforme Convergence

Accompagnement de la conformité à la réglementation et de l'accélération du développement dans le numérique en santé.

- Questionnaires d'autoévaluation basés sur la Doctrine du numérique en santé et sur des référentiels d'exigences
- Dématérialisation des procédures de référencement sectorielles et de certification



## Les bonnes pratiques



Consulter le [calendrier](#), la [FAQ](#) de l'ANS ou la [feuille de route du numérique en santé](#) pour toute interrogation sur le référencement



Contactez l'ANS via le [formulaire de contact](#) pour toute question ne trouvant pas sa réponse



## Les points de vigilance

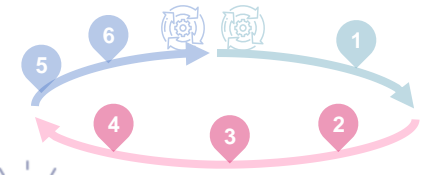


Une ou plusieurs **certifications (NIE et NIL)** auprès du CNDA sont obligatoires via la constitution d'un dossier dédié (*voir détail en étape 2*)



Le **développement de certains prérequis** doit impérativement être effectué en amont et est accompagné par le GIE SESAM-Vitale (*voir détail en étape 2*)

# Etape B : Participation



## B1



Je souhaite donner mon avis sur les évolutions de référentiels proposées.

## B2



Je souhaite participer à des forums et discussions permettant de mieux comprendre et faire évoluer l'écosystème de la e-santé.

## B3



J'ai des questions ou remarques générales concernant ma solution sur les exigences du référencement Ségur.



Je m'inscris à [l'espace de concertation de l'ANS](#) afin de pouvoir y déposer des contributions sur diverses thématiques de l'ANS.



J'assiste aux rencontres industriels des opérateurs (*événements ponctuels*).



Je participe aux [comités organisés](#) remonte mes questions générales concernant ma solution auprès de ma fédération.



### Espace de concertation

Inscription et participation aux concertations du numérique en santé à travers des contributions permettant le développement du numérique en santé.



### Journées nationales des industriels (JNI)

Mobilisation et fédération des concepteurs de solutions d'e-santé via le partage des actualités réglementaires et évolutions d'usages.

### Rencontres industriels

#### Vitale Days

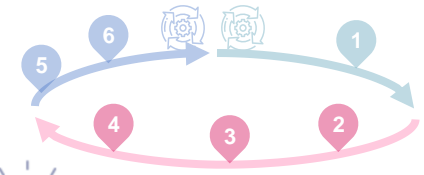
Contribution à l'accélération des usages du numériques en santé par l'intermédiaire d'une table ronde réunissant tous les acteurs de l'écosystème.



### Comité ENS de la e-santé

Instance collaborative et consultative impliquant les représentants de fédérations afin de faire évoluer la e-santé.

# Etape C : Suivi & MCO



## C1



J'ai des questions ou remarques concernant les exigences du référencement Ségur ou les prérequis ANS.



Je consulte la [FAQ](#) de l'ANS, et si je n'ai pas de réponse à ma question, je contacte mon référent ou complète un formulaire sur [l'Espace Authentifié](#).



**Portail Industriels**  
**Espace Authentifié (EA)**

## C2



J'ai des questions ou remarques concernant les prérequis GIE (téléservice INSi, ordonnance numérique, DMP, appli carte Vitale).



Je consulte le [site du GIE SESAM-Vitale](#) afin de trouver réponse à ma question.



**Site du GIE SESAM-Vitale**  
*Informations relatives aux prérequis.*

## C3



J'ai des questions ou remarques concernant les certifications CNDA (téléservice INSi, Ordonnance Numérique, DMP, appli carte Vitale)



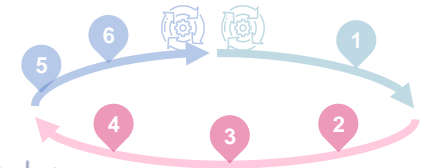
Je consulte le [site du CNDA](#), et si je n'ai pas de réponse à ma question, j'utilise l'adresse dédiée accessible via mon espace personnel.



Centre National de  
Dépôt et d'  
Agrément

**Site du CNDA**  
*Inscription des ENS au portail du CNDA afin de débiter la procédure de certification CNDA et récupérer la preuve de l'obtention de la certification.*

# Etape C : Suivi & MCO



## C4



J'ai des questions ou remarques concernant les financements.

## C5



Je suis recontacté sur les preuves de conformité de ma solution numérique déjà référencée.

## C6



J'ai des questions ou un besoin d'accompagnement.



Je consulte le [site de l'ASP](#) et la [FAQ de l'ASP](#), et si je ne trouve pas de réponse à ma question, je complète un [formulaire de contact](#).



Des audits/contrôles a posteriori sont effectués pour vérification de conformité à la convention de référencement Ségur ; je dois donc impérativement redéposer les preuves nécessaires sur [Convergence](#).



Je contacte mon référent ANS dont je retrouve le nom sur mon [Espace Authentifié](#).



### Site de l'ASP

Informations relatives au financement à l'équipement dans le cadre du Ségur du numérique en santé selon les différents couloirs.



### Plateforme Convergence



### Espace Authentifié (EA)

Accès aux services en ligne de l'ANS via une plateforme sécurisée.



## Les bonnes pratiques



Votre **référént** de l'**Espace Authentifié (EA)** est votre contact privilégié en cas de question ; il est donc conseillé de le consulter dès lors que vous avez un doute ou une question.

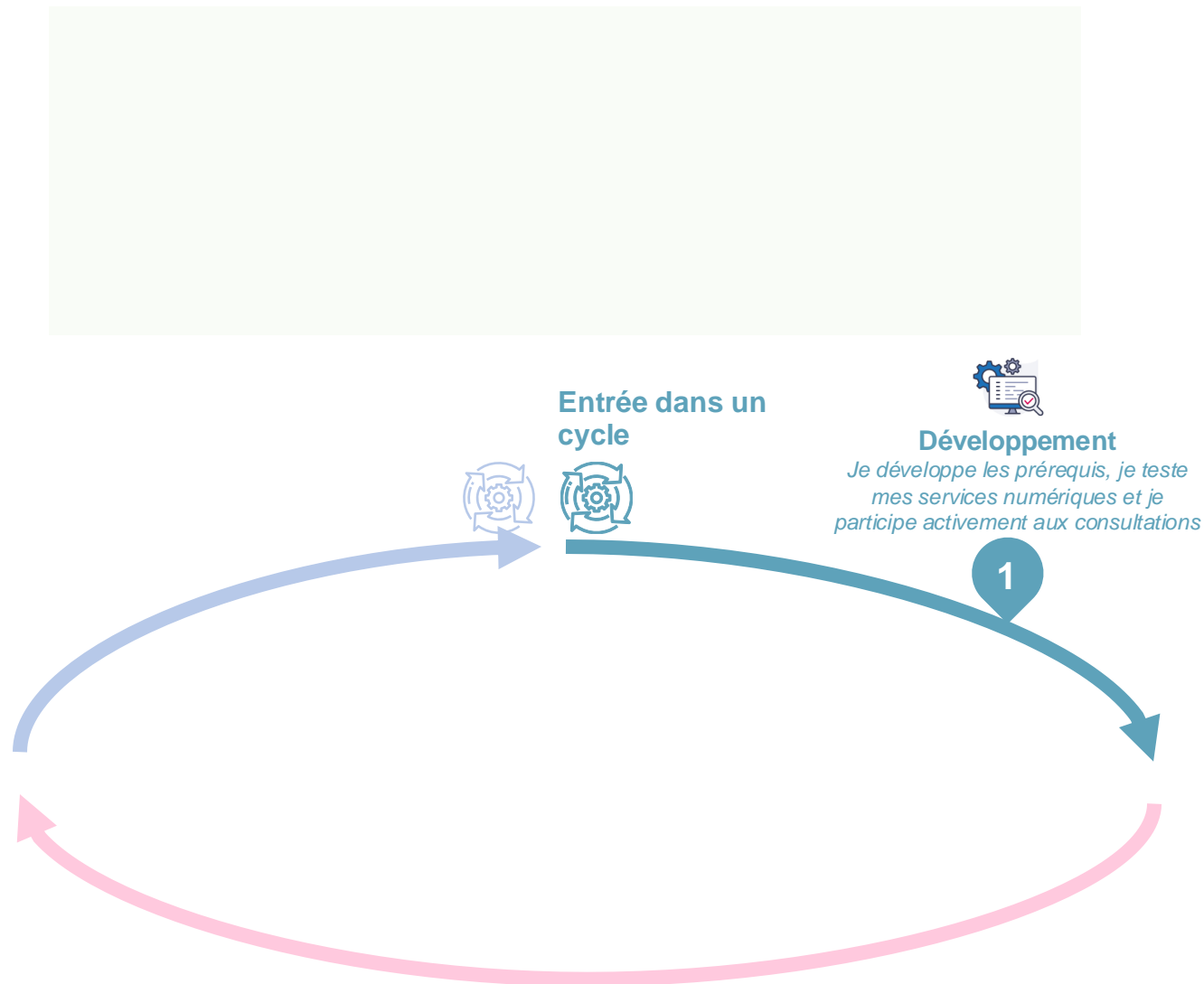


## Les points de vigilance

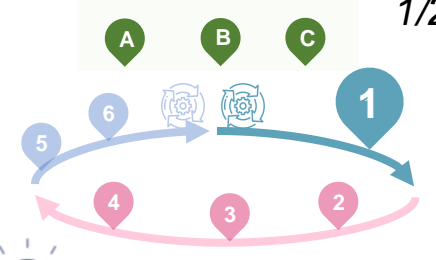


Si vous souhaitez **remonter des questions** par l'intermédiaire de votre **fédération** pour le prochain **comité ENS**, il est vital que celles-ci ne soient **pas spécifiques** à votre solution afin d'être prises en compte.

*Etapas en amont du  
référencement*



# Etape 1 : Développement



1.1



Je souhaite m'informer sur le périmètre fonctionnel attendu et la marche à suivre pour obtenir le référencement de ma solution



Je me rends sur le [Portail Industriels](#) de l'ANS, dans lequel se trouvent toute la documentation en fonction du type de dispositif de l'ENS.



### Portail Industriels

Appui aux ENS à se conformer aux référencements nationaux et exigences réglementaires.

1.2



Je souhaite connaître la liste des exigences rattachées au DSR (ou les référentiels à respecter le cas échéant) et la liste des preuves à fournir à l'ANS par l'éditeur pour obtenir le référencement



Je me rends sur le [Portail Industriels](#) de l'ANS, dans lequel se trouvent tous les fichiers d'exigence en fonction du type de dispositif de l'ENS.



### Portail Industriels

Appui aux ENS à se conformer aux référencements nationaux et exigences réglementaires.

1.3



J'ai pris connaissances du DSR et du REM de mon couloir, et souhaite faire évoluer ma solution pour être conforme aux exigences



Je réalise des tests d'interopérabilité sur la [Plateforme Gazelle](#), des tests MSSanté sur [l'espace de confiance de test MSSanté](#) de l'ANS ou Pro Santé Connect via le Bac à Sable depuis [l'Espace Authentifié](#) du Portail Industriels.



### Plateforme Gazelle

Conduite de tests d'interopérabilité.



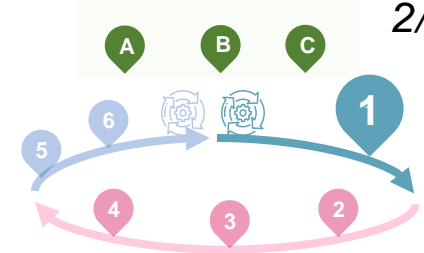
### Espace de confiance de test MSSanté

Conduite de tests de raccordement MSSanté.



### Espace Authentifié

Accès à des services dédiés de l'ANS au sein du Portail Industriels.



# Etape 1 : Développement

1.4



Je souhaite anticiper le développement de prérequis au référencement (téléservice INSi, ordonnance numérique, DMP)



Je me renseigne sur les prérequis nécessaires sur le [site du GIE SESAM-Vitale](#), et notamment sur les spécifications relatives à ces prérequis.



### Site du GIE SESAM-Vitale

Informations sur les prérequis (DMP, INSi, Ordonnance Numérique, appli carte Vitale) et les documents de spécifications.

1.5



Je souhaite préparer ou renouveler l'obtention de mes certifications CNDA, prérequis au référencement à l'ANS



Je me rends sur [mon espace personnel CNDA](#) afin de commencer les processus de certification en amont de ma procédure de référencement.



### Espace personnel CNDA

Inscription des ENS au portail du CNDA afin de débiter le processus de certification.



## Les points de vigilance

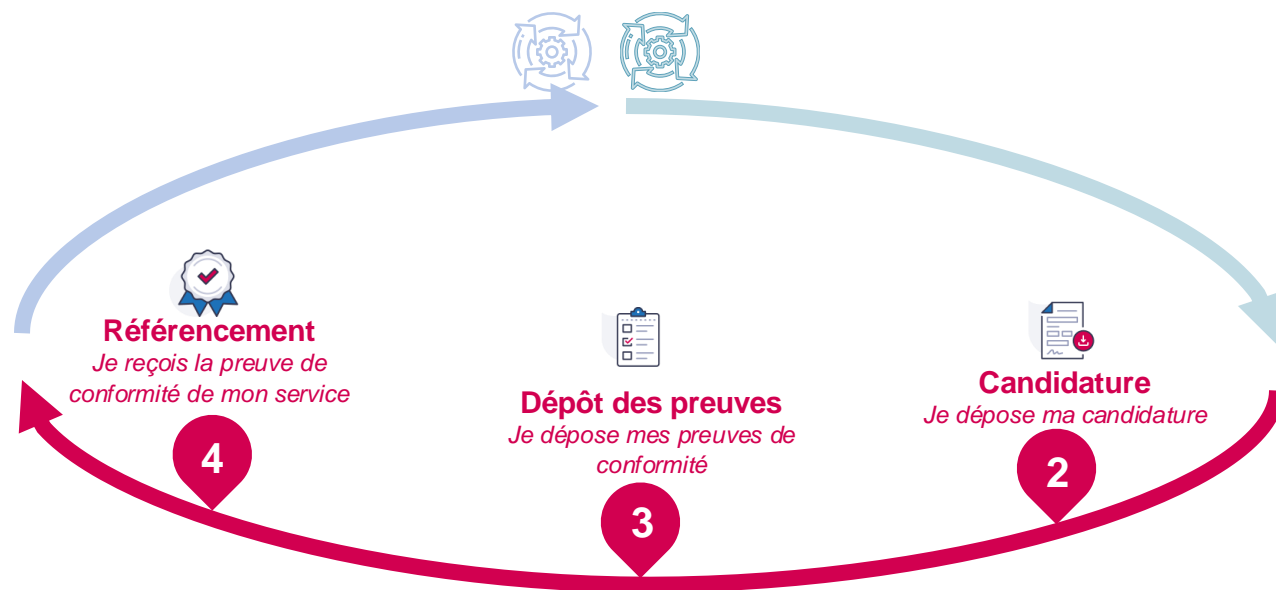


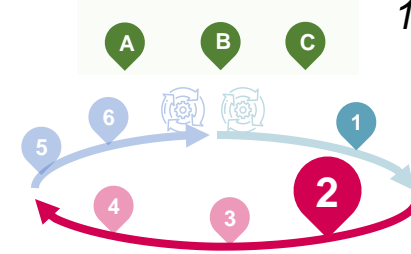
Candidater le plus tôt possible auprès du CNDA pour obtenir **les certifications** de la solution.

La délivrance des **certifications CNDA** dépend du périmètre adressé et de votre maturité. Il est nécessaire de bien anticiper cette démarche, qui est un préalable à la présentation de votre dossier à la commission de référencement Ségur de l'ANS.



## Etapes du parcours de référencement





# Etape 2 : Candidature

Etapes de parcours générique déclinées pour chaque DSR

**0** Parution arrêté SONS

Publication des REM, DSR & AF en vue du référencement des éditeurs

**1** Date limite du dépôt de dossier de référencement

Date à laquelle le formulaire de dépôt administratif doit avoir été soumis au moins une fois par l'éditeur.

+6 mois

**4** Date limite d'enrôlement et de dépôt des demandes de financement des avances

Date limite à laquelle l'ENS peut émettre une demande de financement et recevoir une avance.

+ 19 mois

**3** Date limite des échanges ANS/éditeur

Date à laquelle l'ensemble des preuves doivent être validées par l'équipe de référencement.

+ 16 mois

**2** Date limite pour avoir déposé un « dossier complet de référencement »

Date à laquelle le dépôt complet des preuves de conformité doit avoir été effectué par l'éditeur.

+ 13 mois

**5** Date limite de réalisation des prestations

L'ENS doit soit avoir déposé sa demande de solde, soit avoir envoyé son attestation de prestation.

+ 22-25 mois

**6** Date limite de dépôt des demandes de solde

Limite de réception des demandes de paiement de solde.

+ 25-28 mois



### Légende

- Jalon lié au réglementaire
- Jalon lié au référencement
- Jalon lié au financement

# Etape 2 : Candidature



## 2.1



La procédure de certification CNDA est engagée, et je dispose de mes identifiants CNDA. Je peux me lancer dans la démarche de référencement.

## 2.2



Ma solution a été enregistrée sur la plateforme Convergence.

## 2.3



Mon dépôt administratif de candidature a été accepté : je rentre dans la phase d'éligibilité.



J'initie ma candidature (si non réalisée lors de l'autodiagnostic mentionné à l'étape A) sur la [plateforme Convergence](#) de l'ANS, le portail de dépôt des candidatures Ségur Vague 2.



Je réalise un dépôt administratif de la candidature en saisissant les informations génériques demandées par [Convergence](#).



Je détaille le profil de ma solution sur la [plateforme Convergence](#) de l'ANS. *Note : si je suis un groupement, je peux maintenant déclarer les autres éditeurs du groupement.*



### Plateforme Convergence

Accompagnement de la conformité à la réglementation et de l'accélération du développement dans le numérique en santé.



### Plateforme Convergence

Accompagnement de la conformité à la réglementation et de l'accélération du développement dans le numérique en santé.



### Plateforme Convergence

Accompagnement de la conformité à la réglementation et de l'accélération du développement dans le numérique en santé.



## Les bonnes pratiques



Paralléliser les processus en candidatant au référencement Ségur **dès l'obtention des NIE/NIL** auprès du CNDA sans attendre l'homologation.

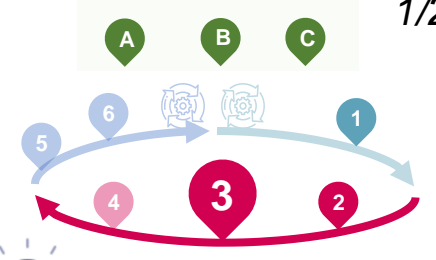


## Les points de vigilance



Les informations déposées dans le cadre de la candidature à un DSR ne sont **pas reprises** dans le cadre d'une candidature à **un autre DSR**.

# Etape 3 : Dépôt des preuves



## 3.1



Mon éligibilité a été confirmée par l'ANS, et je souhaite apporter les preuves de la conformité de ma solution pour la première fois.



Je dépose mes preuves de conformité aux exigences du DSR sur [Convergence](#).



Plateforme Convergence

## 3.1



Mon éligibilité a été confirmée par l'ANS et je suis référencé Ségur, mais je réalise une évolution majeure de ma solution.



Je dépose mes nouvelles preuves de conformité aux exigences du DSR sur [Convergence](#).



Plateforme Convergence

## 3.1



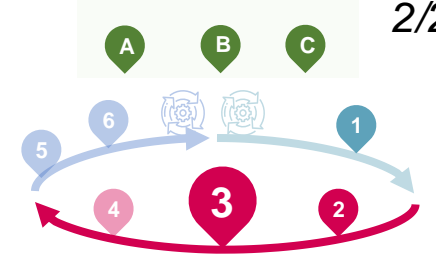
Mon éligibilité a été confirmée par l'ANS et je suis référencé Ségur, mais les référentiels ont évolué.



Je dépose mes nouvelles preuves de conformité aux exigences du DSR sur [Convergence](#).



Plateforme Convergence



# Etape 3 : Dépôt des preuves

## 3.2



J'ai besoin de déposer ma preuve de l'obtention de la certification CNDA.



Je récupère la preuve de l'obtention de la certification CNDA sur le [site du CNDA](#) (dans mon espace personnel), et la dépose sur [Convergence](#).

### Site du CNDA

Inscription des ENS au portail du CNDA afin de débiter la procédure de certification CNDA et récupérer la preuve de l'obtention de certification.

### Plateforme Convergence



## Les points de vigilance



La **candidature** ainsi que le **dépôt des preuves** doivent être effectués sur **Convergence**.



Les preuves doivent être déposées **individuellement** en liant chacune à l'exigence et au scénario de conformité

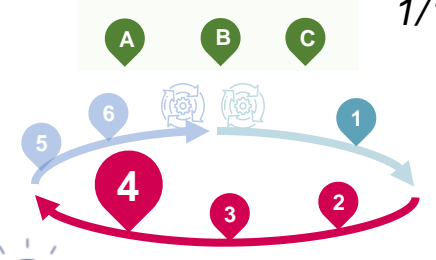


Le déploiement d'un service de l'Assurance maladie (ordonnance numérique...) peut être effectué **dès réception de la certification CNDA**.



Les preuves déposées dans le cadre de la candidature à un DSR ne sont **pas reprises** dans le cadre d'une candidature à **un autre DSR**.

# Etape 4 : Référencement



## 4.1



Je souhaite vérifier que ma solution a bien été référencée comme conforme aux différentes exigences.



Je consulte régulièrement ma boîte mail pour tout PV de commission ou toute notification m'invitant à me connecter à la [plateforme Convergence](#).

### Plateforme Convergence

Accompagnement de la conformité à la réglementation et de l'accélération du développement dans le numérique en santé.



## 4.2



J'ai des questions en lien avec le processus de référencement et la certification de conformité.



Je consulte la [FAQ du Portail Industriels](#), et si je ne trouve pas de réponse à ma question, je complète un formulaire de contact depuis mon [Espace Authentifiié](#).

### Portail Industriels

Appui aux ENS à se conformer aux référencements nationaux et exigences réglementaires.



### Espace Authentifiié (EA)



## 4.3



J'ai reçu un PV contenant les détails de mon référencement et/ou un mail de notification, et j'ai bien pris connaissance de la décision de référencement par l'ANS.



Je consulte mon compte sur la [plateforme Convergence](#) et récupère ma preuve de référencement avant d'accéder au guichet de financement pour m'enrôler (si applicable).

### Plateforme Convergence

Accompagnement de la conformité à la réglementation et de l'accélération du développement dans le numérique en santé.

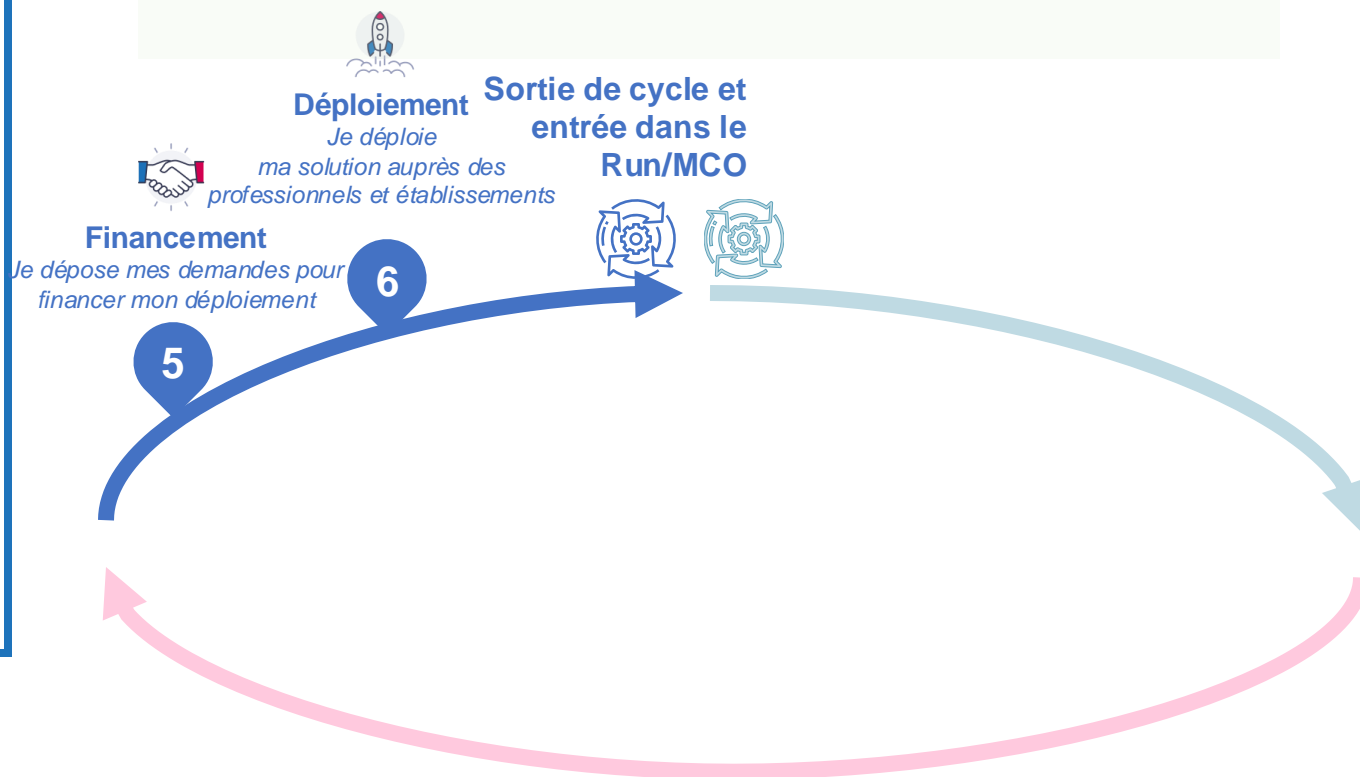


## Les points de vigilance



La **messagerie dédiée** de Convergence est à surveiller régulièrement, vous y retrouverez les échanges avec les équipes de l'ANS et leurs éventuelles demandes.

## Etapes en aval du référencement



# Etape 5 : Financement

## 5.1



Je souhaite préparer tous les documents nécessaires à la procédure de financement.



Je consulte le calendrier des demandes de financement sur le [site de l'ASP](#) en fonction de mon couloir, et récupère les documents : [bon de commande](#) (BDC), [vérification d'aptitude](#) (VA) et [mise en ordre de marche](#) (MoM, si applicable) associés à mon couloir.



### Site de l'ASP

Informations relatives au financement à l'équipement dans le cadre du Ségur du numérique en santé selon les différents couloirs.

## 5.2



Je souhaite tester le dépôt de demande d'avance auprès de l'ASP afin de m'assurer de la bonne conformité de mes documents lors du dépôt de mon dossier.



Je me rends sur l'espace Bac à Sable de l'ASP (*pas encore opérationnel*) pour y déposer mon bon de commande au format PDF, ainsi qu'au format JSON.



### Espace Bac à Sable

Test du dépôt des documents relatifs à la procédure de financement.

## 5.3



J'ai reçu un retour positif quant à mon dépôt des pièces demandées sur l'espace Bac à Sable de l'ASP.



Je me rends sur le [Portail Ségur numérique de l'ASP](#) pour m'y enrôler et déposer mes documents complétés de demande d'avance en lien avec la procédure de financement.

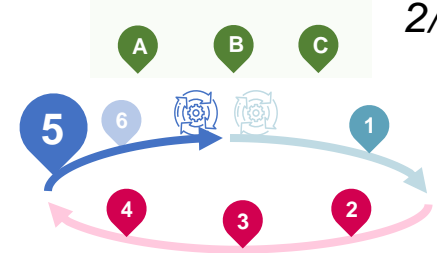


### Portail Ségur numérique

Dépôt des documents relatifs à la procédure de financement.







# Etape 5 : Financement

## 5.4



Je reçois mon avance, et souhaite désormais percevoir le reste de mon financement.



Je réalise 3 déploiements pilotes et dépose les PV correspondants complétés et signés, les factures datées et les BDC associés sur le [Portail Ségur Numérique de l'ASP](#).



**Portail Ségur numérique**  
Dépôt des documents relatifs à la procédure de financement.

## 5.5



Mes déploiements pilotes ont été validés et je souhaite percevoir le financement des Prestations Ségur réalisées pour l'ensemble de mes clients.



Je dépose mes documents VA et de MoM (*si applicable*) complétés et signés, la facture datée en lien avec la VA et le(s) BDC associés sur le [Portail Ségur Numérique de l'ASP](#).



**Portail Ségur numérique**  
Dépôt des documents relatifs à la procédure de financement.



### Les bonnes pratiques



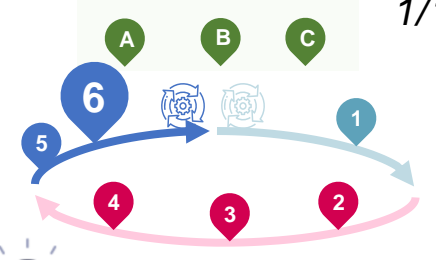
S'assurer que tout est en ordre en premier lieu sur **l'espace Bac à Sable de l'ASP** est essentiel afin de ne pas recevoir un refus de financement.



### Les points de vigilance



- Le JSON déposé sur le Portail Ségur Numérique de l'ASP doit :
- être **identique** au modèle proposé **à la virgule près**,
  - Refléter le **scénario d'installation** effectivement **réalisé** et décrit dans la VA ou la MOM



# Etape 6 : Déploiement

## 6.1



Je ne suis pas d'accord avec la décision liée à mon financement ou mon référencement.



Je dépose un recours hiérarchique par courrier auprès de l'ANS (adressé à Annie Prévot) ou de l'ASP avec une copie de décision contestée, les raisons de droit et de fait qui motivent la contestation, et tous les documents utiles à l'appui du recours.

## 6.2



Ma solution est référencée, j'ai éventuellement été financé, et suis prêt à déployer ma/mes solution(s) numérique(s).



Je déploie et propose ma solution aux professionnels et établissements de santé ma/mes solution(s) numérique(s) certifiée(s) Ségur en fonction du délai de déploiement attendu du/des dispositif(s) déployés.

## 6.3



J'ai déployé une nouvelle version de ma solution qui altère une exigence du Ségur.



Je dépose des nouvelles preuves à jour sur la [plateforme Convergence](#) de l'ANS afin de ne pas



### Plateforme Convergence

Accompagnement de la conformité à la réglementation et de l'accélération du développement dans le numérique en santé.



### Les points de vigilance



Il n'est **pas possible** à l'heure actuelle de **déposer un recours en ligne**, mais un service sera **prochainement** mis en œuvre.



Des **audits/contrôles a posteriori** peuvent être effectués pour vérification de **conformité à la convention de référencement Ségur**.



Le déploiement d'un service (ordonnance numérique...) peut être effectué **dès réception de la certification CNDA**.